



MANAGER ENTERPRISE ARCHITECTUUR 'SMART CBR'

FUNCTIEPROFIEL

16 APRIL 2018
INTEREXCELLENT
Amaliaaan 41, 3743 KE Baarn

Manager Enterprise Architectuur 'Smart CBR'

Voor onze opdrachtgever het CBR zijn we op zoek naar een innovatieve en verbindende *Manager Enterprise Architectuur*. Als Manager Enterprise Architectuur rapporteer je aan de CIO en ben je verantwoordelijk voor het Architectuurteam. Je bent onderdeel van het MT van de IT Organisatie en vervult een cruciale en verbindende rol richting de CIO, de CISO, Informatiemanagement en andere IT afdelingen. Je draagt bij aan de doorontwikkeling richting een 'Smart CBR' door via een passende Enterprise architectuur de digitale transformatie te faciliteren.

OVER HET CBR

Het CBR is een publiekrechtelijk zelfstandig bestuursorgaan (zbo) waar ongeveer 1300 professionals zich dagelijks inzetten om ervoor te zorgen dat iederéén veilig aan het verkeer kan deelnemen. Met dat doel voor ogen neemt het CBR niet alleen verkeersexamens af, maar toetst ook of een bestuurder geestelijk en lichamelijk in staat is om veilig te rijden. Dit onder het motto: 'goed beoordelen en goed behandelen'. Zo werkt men bij het CBR samen aan een verkeersveilig en mobiel Nederland en is haar missie '**veilig thuiskomen**'.

Het CBR is opgedeeld in vier divisies: Theorie, Rijvaardigheid, Rijgeschiktheid en CCV.

'SMART CBR'

De ontwikkelingen gaan snel en het CBR wil ook snel kunnen inspelen op veranderende technologie, klantgedrag en maatschappelijke ontwikkelingen. Zelfrijdende auto's en smart mobility concepten zijn hiervan concrete voorbeelden. Onder de titel 'Smart CBR' wordt gewerkt aan drie strategische thema's:

1. Verhogen van de verkeersveiligheid

De verkeersveiligheid staat voorop. Nieuwe technologieën vragen om nieuwe producten maar ze bieden ook nieuwe mogelijkheden, denk bijvoorbeeld aan het gebruiken van Virtual Reality (VR) bij theorie. Maar ook monitoring van rijgedrag in auto's of een het gebruik van een leerlingvolgsysteem kan helpen bij het verhogen van de verkeersveiligheid.

2. Verbeteren van de klantbeleving

Van belang is dat elke klant zich door het CBR goed beoordeeld en behandeld voelt. Het CBR wordt steeds meer een proactief en onafhankelijk informatiepunt voor al haar klanten en werkt met gekwalificeerde ketenpartners intensief samen aan een geslaagd succes voor de examenkandidaat.

3. Wendbare organisatie

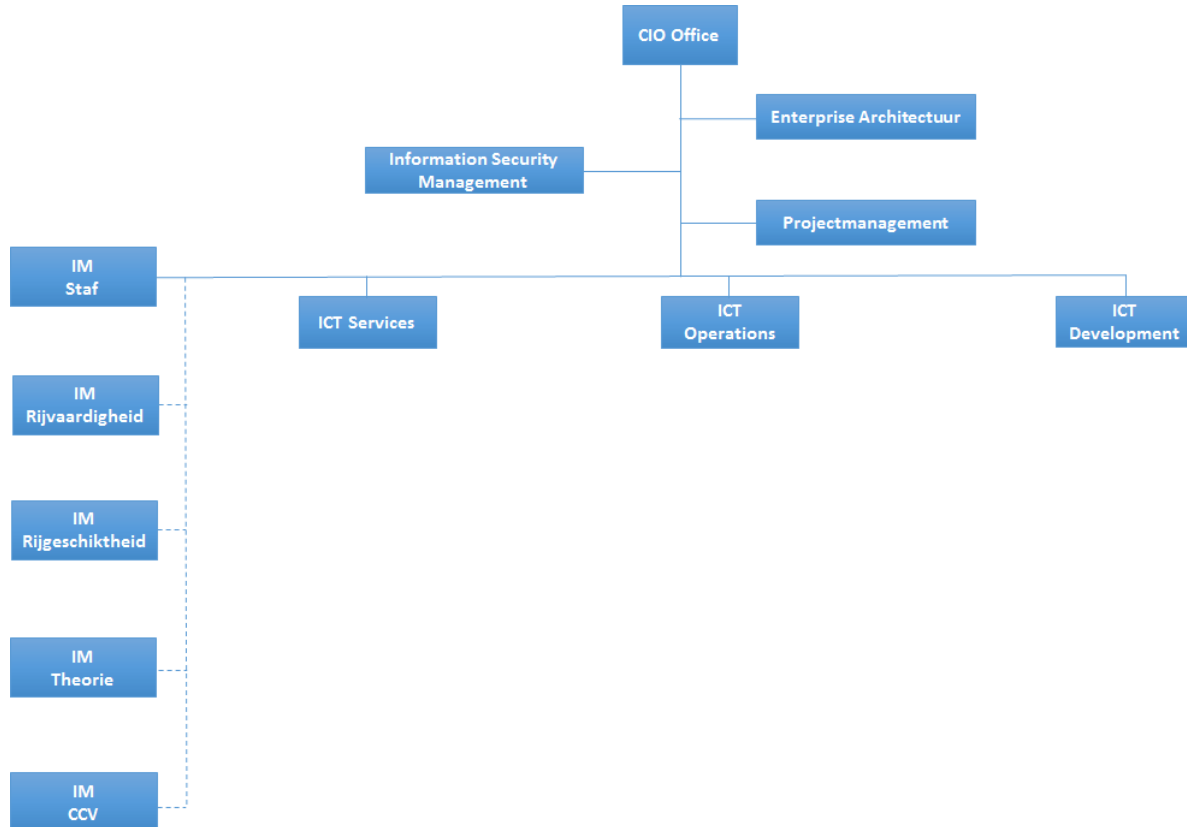
De snelle technologische en maatschappelijke ontwikkelingen vragen om flexibiliteit van de CBR organisatie en systemen. Een wendbare organisatie met heldere verantwoordelijkheden die zo laag mogelijk worden belegd in de organisatie. Maar ook een flexibele en toekomst vaste IT architectuur.

Voor meer informatie over het Smart CBR concept zie bijgaande video:

<https://vimeo.com/242537365/5c8233a25d>

IT ORGANISATIE

De IT Organisatie bestaat uit totaal 130 FTE en is als volgt opgebouwd:



De missie van de IT Organisatie is *'zorgeloos werken'* door klanten, divisies en staven een werkende en veilige informatievoorziening te bieden en samen te werken met de business aan vernieuwing en innovatie. De belangrijkste speerpunten voor de IT Organisatie zijn:

1. Innovatie richting een 'Smart CBR'.

De CBR klantprocessen en ondersteunende processen zijn maximaal digitaal. Waar zinvol worden taken intelligent geautomatiseerd (business rules, artificial intelligence). De processen worden steeds meer ondersteund door 'connected' digitale apparatuur (IoT). Business wordt steeds meer IT en omgekeerd.

Het slim gebruiken van gegevens en Big Data, helpt het CBR om processen bij te sturen en de juiste beslissingen te nemen voor de toekomst.

2. Sourcing

Het CBR richt zich primair op de specifieke kennis van en het ontwikkelen van applicaties voor het primair proces, de analyse van data en innovatie. Dat wat de markt beter kan, laat het CBR door de markt doen. Waar zinvol wordt gebruik gemaakt van voorzieningen van andere overheidsorganisaties en rijks brede voorzieningen. Hierdoor schuift IT meer op richting de business.

InterExcellent IT Regie Management BV

KvK nr.60561165 | BTW nr.NL853961955B01 | Villa Parkstaete | Amaliaaan 41 | 3743 KE Baarn

T +31 (0)35 5280430 | www.interexcellent.nl | contact@interexcellent.nl

3. Doorontwikkeling van de applicatiearchitectuur

Het IT landschap bestaat uit een applicatieplatform waarmee toepassingen worden ontwikkeld voor de primaire processen. Dit applicatieplatform bestaat uit een mix van standaard marktapplicaties en componenten voor het zelf ontwikkelen en integreren van applicaties. Daarnaast gebruikt het CBR standaard cloud-toepassingen voor ondersteunende processen.

Het CBR werkt 'agile' en kantelt door naar de business in multidisciplinaire, BUS-DEV-OPS waardeketenteams (productgericht). Daarnaast richt het CBR zich op IT-brede regie en leveranciersmanagement. IT zet in op digitalisering en automatisering van IT taken en processen waar zinvol (support, continuous integration en deployment).

FUNCTIE

Als Manager Enterprise Architectuur rapporteer je aan de CIO en ben je verantwoordelijk voor het Architectuurteam. Dit team bestaat uit diverse architecten (8 FTE): infrastructuur architecten, solution architecten, applicatie architecten, business architecten en proces architecten. Je bent zelf verantwoordelijk voor de Enterprise architectuur en stuurt daarnaast het Architectuurteam aan. Als onderdeel van het MT vervul je een cruciale en verbindende rol richting de CIO, de CISO, Informatiemanagement en andere IT afdelingen. De volgende aandachtsgebieden en taken vallen onder jouw verantwoordelijkheid:

1. Innovaties en trends signaleren en vertalen naar de Enterprise architectuur

- Draagt zorg voor verzameling van relevante interne en externe (markt)informatie.
- Volgt de ontwikkelingen en mogelijkheden op het vakgebied in de markt en betreft deze bij de visie op de gewenste inrichting waar mogelijk en nodig.
- Vertaalt de verzamelde marktinformatie in samenwerking met ICT naar werkbare SLA's.
- Evalueert relevante interne en externe (markt)informatie.
- Valideert en analyseert de vraagvoorspelling.

2. Planning, ontwikkeling en onderhoud van de Enterprise architectuur

- Vertaalt de CBR strategie naar een 'future-state' architectuur: definieert een plateauplanning hoe te komen van huidige architectuur naar toekomstige architectuur.
- Signaleert en analyseert relevante ontwikkelingen, het huidige functioneren en de stakeholder eisen en wensen met betrekking tot de interne bedrijfsprocessen, informatiestromen en systemen alsmede mogelijke wijzingen op het gebied van wet- en regelgeving: betreft hierbij de bedrijfsstrategie en –doelstellingen als leidraad voor de gewenste Enterprise architectuur.
- Adviseert de gewenste inrichting aan de directie, CIO en/of andere betrokken stakeholders, creëert draagvlak en beschrijft deze in de vorm van (architectuur)principes, richtlijnen en modellen.
- Voert verdiepend onderzoek uit zoals organisatie & proces onderzoek, (globale) bedrijfsanalyse, architectuuranalyse, technische infrastructuur et cetera.
- Stemt af met de CISO met betrekking tot de Enterprise architectuur ten opzicht van de informatiebeveiliging en security.

- Zorgt voor de samenhang en consistentie van de architectuur en dat de aangeleverde architectuur de strategie ondersteunt.
- Is verantwoordelijk voor het definiëren, opzetten, vullen en up-to-date houden van de architectuur binnen het CBR. Dit omvat het product-, proces-, business- en gegevensmodel en de netwerk-, informatie- en applicatiearchitectuur.
- Realiseert startarchitecturen voor grote projecten en is hierbij eindverantwoordelijke.
- Beoordeelt de aangeleverde (deel-)architecturen op kwaliteit en inpasbaarheid.
- Draagt verantwoordelijkheid voor de basisprincipes (business, informatie, technologie), haalt proactief nieuwe informatie en helpt de verschillende disciplines met het opstellen van hun deel van de architectuur.
- Zorgt ervoor dat de Enterprise architectuur voor elke manager en medewerker toegankelijk is.
- Registreert en bewaakt de opvolging van de onderdelen die niet voldoen aan de architectuur.
- Monitort de kwaliteit van de solution architectuur, is hierbij verantwoordelijk voor de oplossingen vanuit de solution architect (Compliance Review).

3. Intern en extern netwerk opbouwen en onderhouden

- Creëert draagvlak en bewustwording voor het belang van de Enterprise architectuur binnen het CBR over alle divisies en afdelingen heen.
- Vertegenwoordigt de organisatie bij in- en externe organen, commissies en werkgroepen.
- Houdt rekening met en anticipeert tijdig op ontwikkelingen bij ketenpartners.
- Bouwt een voor de organisatie relevant (in- en extern) netwerk op en onderhoudt dit.

4. Managen Architectuurteam en financiële doelstellingen

- Geeft hiërarchisch leiding aan medewerkers binnen het Architectuurteam en stuurt functioneel overige medewerkers aan binnen het CBR die belast zijn met het ondersteunen van het in kaart brengen en onderhouden van architectuurzaken specifiek gericht op de afdelingen en divisies.
- Coacht betreffende medewerkers tot verdere ontwikkeling van competenties op architectuurvlak.
- Brengt de opleidingsbehoefte in kaart op architectuurvlak en stelt opleidingsplannen op om in deze behoefte te voldoen.
- Levert een bijdrage aan de totstandkoming van de begroting en het budget van het onderdeel Enterprise architectuur.
- Bewaakt het budget van het ondersteunende proces Enterprise architectuur en onderneemt actie bij dreigende tekorten.

PROFIEL

Als Manager Enterprise Architectuur beschik je over:

- academisch werk- en denkniveau;
- kennis van en ervaring op het gebied van IT architectuur of Enterprise architectuur;
- kennis van en ervaring met meerdere architectuurraamwerken en procesmodellering;
- kennis van en ervaring met applicatierationalisatie en migratie naar nieuwe platformen;
- kennis van informatiebeveiliging en security;
- kennis van financieel management;
- meerjarige ervaring in leidinggeven aan professionals;
- ervaring in complexe organisaties en politiek gevoelige omgevingen;
- affiniteit met overheidsorganisaties;
- kennis van en ervaring met verandertrajecten;
- beheersing van de Nederlandse en Engelse taal (mondeling en schriftelijk).

Daarnaast beschik je over de volgende competenties:

- Je hebt een sterk analytisch vermogen en kunt vanuit inzicht en overzicht uitstekend communiceren, zowel naar medewerkers als naar hoger management en andere organisatieonderdelen. Je kunt complexe zaken eenvoudig en concreet uitleggen.
- Je bent een netwerker, gericht op samenwerking.
- Je hebt een coachende, verbindende stijl van leidinggeven, waarbij je afspraken nakomt en borgt, open staat voor tegenspraak en medewerkers laat participeren.
- Je bent in staat om op basis van zakelijke principes te schakelen op zowel tactisch als strategisch niveau en je bent goed in staat mensen met de juiste argumenten te overtuigen. Je kunt jezelf daarbij onafhankelijk opstellen en staan voor je eigen mening en vakinhoudelijke deskundigheid.
- Overige vereiste competenties zijn: leergierig, klantgericht, organisatiesensitief, resultaatgericht, besluitvaardig.

ARBEIDSVoorwaarden

Het CBR biedt ruime opleidingsmogelijkheden, een goede afstemming tussen werk en privé, ruime vakantiedagen, een eindejaarsuitkering, vakantiegeld en andere extra mogelijkheden.

De functie van Manager Enterprise Architectuur wordt marktconform gewaardeerd. Het betreft in eerste instantie een tijdelijke aanstelling voor een jaar. Bij goed functioneren volgt een vaste aanstelling.

PROCEDURE

De begeleiding van de wervings- en selectieprocedure is in handen van InterExcellent, in de persoon van Sietse Bergstra. Hij zal de eerste gesprekken voeren met geschikte kandidaten. Vervolgens zullen de CV's van de meest passende kandidaten aan de selectiecommissie worden gepresenteerd. Op basis hiervan worden eindkandidaten geselecteerd voor gesprekken binnen het CBR.

Van de eindkandidaten kunnen referenties worden nagetrokken. Een (ontwikkel)assessment kan onderdeel uitmaken van de procedure.

SOLLICITEREN EN PLANNING

- Sollicitatie (een functiegerichte motivatiebrief plus CV) ontvangen we graag zo spoedig mogelijk (maar uiterlijk op maandag 30 april 2018) via www.interexcellent.nl of per email architectuur.cbr@interexcellent.nl
- Op basis van een brief en CV selectie worden kandidaten uitgenodigd voor een oriënterend gesprek bij InterExcellent in Baarn vanaf week 19.
- De meest passende kandidaten worden daarna voorgedragen aan de selectiecommissie bij het CBR die beslist met wie zij wenst kennis te maken.
- De selectiegesprekken bij het CBR vinden plaats in week 21.

CONTACT OVER DEZE VACATURE

Sietse Bergstra, partner InterExcellent IT Regie Management, Baarn. Tel: 035 - 5280430, of www.interexcellent.nl en mail via architectuur.cbr@interexcellent.nl.

We zien met belangstelling uit naar je reactie en/of sollicitatie!